

# Rapport d'activité 2016

Assemblée générale du 4 mai 2017



*La langue française au service de l'intégration des migrants*

CENTRE ALPHA CHOISY  
27 avenue de Choisy  
75013 PARIS

Tél : 01 45 84 88 37  
@ : [centre.alpha.choisy@orange.fr](mailto:centre.alpha.choisy@orange.fr)

français langue d'intégration  
*Label qualité*

SIRET – 408 605 251 00011 ■ Déclaration d'activité Organisme de formation n° 11 75 266 43 75



1. Rapport Moral 2016.....	4
2. Histoire .....	9
3. Nos missions .....	11
4. Organisation .....	19
5. Nos Actions en 2016 .....	21
6. Pourcentage de l'activité du CAC.....	26
7. Les soutiens financiers .....	27
8. Bilan qualitatif.....	32
9. Remerciements .....	39

# 1. RAPPORT MORAL 2016

Je vous souhaite la bienvenue à l'assemblée générale ordinaire 2017 de notre association.

L'assemblée générale ordinaire revêt cette année un caractère particulier, puisqu'elle fait suite à une assemblée générale extraordinaire qui a permis d'examiner les modifications de nos statuts.

Cette année encore, je suis heureux de constater que nous sommes nombreux à avoir répondu présent à ce rendez-vous, et je me réjouis d'autant plus de cette participation importante, qu'elle nous a permis de disposer d'un quorum suffisant pour approuver démocratiquement les nouveaux statuts et elle va aussi permettre à la présente assemblée générale ordinaire de délibérer valablement.

En 2016, nous sommes restés fidèles aux valeurs et aux engagements du Centre Alpha Choisy, et c'est ainsi que notre association a poursuivi ses actions qui permettent à nos bénéficiaires de pouvoir s'intégrer dans la société d'accueil.

Le nombre de stagiaires accueillis aussi bien dans le 13<sup>ème</sup> que dans le 18<sup>ème</sup>, est toujours aussi important.

Les partenaires financiers des années précédentes comme l'Europe, l'Etat, le Département et la Commune ont continué à nous soutenir. Par contre nous déplorons l'arrêt des financements venant de la Région, ce qui nous a mis dans l'obligation de trouver d'autres sources de financement pour suppléer à cette défection et ainsi poursuivre certaines actions.

Par ailleurs, l'aide apportée par le mécénat d'entreprises a été similaire à celle de 2015.

Le bilan financier de l'année 2016 laisse malheureusement apparaître un déficit lié à plusieurs facteurs qui sont expliqués dans le rapport financier.

Le projet de permanence linguistique lancé en 2015, s'est totalement structuré en 2016 avec notamment le recrutement d'une seconde personne, Magali TITUS.

Je vous rappelle que ce projet porté par la Mairie de Paris et financé en partie par les fonds européens vise à améliorer l'accueil, l'évaluation et l'orientation des personnes à la recherche de formations linguistiques à Paris. Ce dispositif est expérimental sur une durée de trois ans et couvrira le 18<sup>ème</sup> arrondissement, partie nord de Paris et les 13<sup>ème</sup> et 14<sup>ème</sup> arrondissements dans le sud de Paris. Deux structures ont été choisies pour mener ce projet : notre association pour le sud et le Centre d'Etudes, de Formation et d'Insertion par la Langue (CEFIL) pour le Nord.

L'année 2016 a été très riche en mouvements de personnel. Tout d'abord dans le 18<sup>ème</sup> avec la fin de contrat de Bertrand MARIAUX, qui a remplacé Ophélie DUMAS SINELLE durant son congé de formation ; puis le départ volontaire de cette dernière. Ainsi Séverine ROBLIN a été recrutée en septembre 2016 pour prendre en charge les activités dans le 18<sup>ème</sup>.

Dans le 13<sup>ème</sup>, les recrutements en début d'année de Dominique REVEST et de Jean Baptiste JEANNOT dans le cadre des projets « d'insertion professionnelle » et des « Jeunes ».

Le mois de mai a vu le recrutement de Magali TITUS afin de compléter le dispositif de permanence linguistique.

Enfin, au mois de novembre Olivia TABASTE a quitté notre association. A l'occasion de cette assemblée générale, je tiens à la remercier au nom de tous les membres du CAC, pour tout le travail accompli et sa forte implication dans notre association durant de nombreuses années. Julie HEMERY a pris le poste de Responsable administrative et de développement.

En 2016 le Centre Alpha Choisy a pu compter sur le dévouement et la fidélité des nombreux bénévoles qui s'investissent dans leur mission. C'est une dynamique perpétuelle qui se traduit, encore cette année, par l'arrivée de nouveaux bénévoles, cependant nous rencontrons quelques difficultés pour remplacer les absences et assurer les cours du soir.

L'existence du Centre Alpha Choisy repose sur l'engagement fort de tous ses bénévoles mais aussi sur le travail et l'implication de ses salariées qui jour après jour assurent le fonctionnement de l'association aussi bien dans le domaine administratif que pédagogique. La force et la richesse de notre association réside dans cette osmose salariées/bénévoles bâtie autour des valeurs de notre association.

Malheureusement cette année 2106 s'est achevée par l'indisponibilité en novembre et décembre d'Aurélia PUJOL suite à des problèmes de santé. Cet évènement a généré une situation très compliquée à gérer, puisque les missions habituellement assurées par Aurélia PUJOL ont été prises en charge par Karine THIERY dans le domaine pédagogique et par Julie HEMERY en ce qui concerne la gestion de la permanence linguistique.

Cette situation s'est poursuivie durant le premier trimestre de 2017 accroissant de fait la charge de travail de Karine THIERY et Julie HEMERY.

A mi-mars, Aurélia PUJOL nous a fait part de sa volonté d'interrompre son travail au Centre Alpha Choisy. C'est avec une grande tristesse que nous avons accueilli cette nouvelle. Salariées et bénévoles, nous savons tous ce qu'Aurélia a apporté au Centre Alpha Choisy, au travers de ses compétences professionnelles, de ses grandes qualités humaines et de son implication totale dans notre association. Je tiens à lui souhaiter au nom de vous tous, d'abord un prompt rétablissement mais aussi la réussite dans la construction d'un nouveau projet professionnel.

Notre association traverse une période difficile durant laquelle des facteurs essentiellement humains fragilisent notre fonctionnement.

Mais notre association poursuit sa route grâce à la mobilisation de ses salariées et notamment de Karine THIERY et de Julie HEMERY. Je voudrais ici ce soir leur adresser un très grand et très sincère merci pour le travail considérable qu'elles ont accompli durant ces derniers mois et qu'elles continuent à accomplir pour gérer ces évènements compliqués, tout en gardant la gentillesse et la disponibilité.

Je veux aussi remercier les bénévoles qui ont accepté de consacrer un peu plus de leur temps à l'association pour l'aider à traverser ces turbulences.

Nous sommes encore au milieu du gué et beaucoup d'efforts seront encore nécessaires pour revenir à un fonctionnement normal.

En ce qui concerne nos activités et leur financement, les perspectives pour l'année 2017 reposent sur le soutien fidèle de nos financeurs traditionnels.

Cependant, il est probable que les conditions de financement de certains projets comme les ASL changent, en nous imposant des contraintes plus strictes d'accueil des bénéficiaires.

Nous percevons donc des évolutions à très court terme dans le domaine des priorités publiques et donc des financements des projets.

Nous devons donc anticiper ces évolutions ; tout d'abord en examinant la cohérence des projets que nous menons actuellement avec la réalité de 2017 et si nécessaire développer d'autres projets plus en adéquation avec les besoins d'aujourd'hui.

Parallèlement nous devons examiner sans complaisance notre offre de cours et leur organisation, simplifier nos procédures de gestion des bénéficiaires afin d'optimiser les moyens dont nous disposons.

Je pense que nous avons l'obligation de mener rapidement ces réflexions et si nécessaire apporter des modifications dans certains domaines, si nous voulons que notre association relève les nouveaux défis.

Je suis persuadé que les nouveaux statuts que vous venons d'approuver constituent un facteur essentiel dans notre volonté de placer le CAC face à l'avenir, notamment par la mise en place d'une gouvernance plus efficace et plus réactive dans la gestion de l'association et impliquant mieux les administrateurs que vous choisissez.

Je souhaiterais vous informer de l'avancement des réflexions des groupes de travail constitués en 2015 sur les thèmes des Statuts et de la Gouvernance, de la Communication, des Bénévoles et de l'Histoire de notre association :

Le groupe « Statuts et la Gouvernance » a achevé son travail avec l'élaboration de nouveaux statuts et d'un règlement intérieur.

Le groupe « Bénévoles » poursuit son travail sur l'élaboration de documents concernant l'accueil, l'accompagnement et la formation des bénévoles. Ces documents seront très probablement mis en place pour la prochaine rentrée. Les groupes de travail concernant la Communication et l'Histoire du CAC sont pour l'instant suspendus du fait du départ et de l'indisponibilité des personnes en charge de ces travaux.

Je suis persuadé que le Centre Alpha Choisy a la capacité de surmonter les défis de l'année 2017 si notre cohésion et notre engagement restent forts.

Je termine ce rapport moral en vous remerciant pour votre confiance et votre écoute.

Le président

Jean Roger HAURET CLOS



## 2. HISTOIRE

L'association Centre Alpha Choisy (CAC) voit le jour le 31 mai 1996 dans le 13<sup>ème</sup> arrondissement de Paris sous l'impulsion d'une équipe de bénévoles animés par la volonté de faciliter, par un apprentissage de la langue française, l'intégration des migrants originaires en grande partie d'Asie. Le CAC prend la suite de l'Antenne Sud Est Asie du Secours Catholique, déjà présent dans le quartier depuis 1977, dans ses activités d'apprentissage du français, d'aide à la scolarité et d'animation.

Fort d'un savoir-faire et d'une expérience reconnus, de l'engagement de plus de 80 bénévoles et du professionnalisme d'une dizaine de salariés, le CAC reçoit plus de 700 « apprenants » par an dans différentes actions : Ateliers de Savoirs socio-linguistiques, accompagnement vers l'insertion professionnelle, français sur objectifs spécifiques, médiation sociale et culturelle, initiation à la bureautique, préparation à l'épreuve du Code de la route, écrivain public, accueil de groupes de jeunes, etc.

Pour ce faire, le Centre Alpha Choisy dispose de ressources financières constituées de subventions de l'Union européenne, de l'Etat et de la Ville de Paris. Il peut aussi compter sur des fondations d'entreprise.

Le public est constitué d'adultes peu ou pas scolarisés dans leur langue d'origine (avec une priorité pour les habitants du 13<sup>ème</sup> arrondissement et les parisiens bénéficiaires du RSA) et de salariés pour qui la pratique de la langue française est un enjeu important en terme d'insertion, de pérennisation d'emploi

ou de promotion interne. Aujourd'hui, les vagues migratoires ont changé et, si le public d'origine asiatique est toujours présent, ce sont près de 70 nationalités qui sont accueillies.

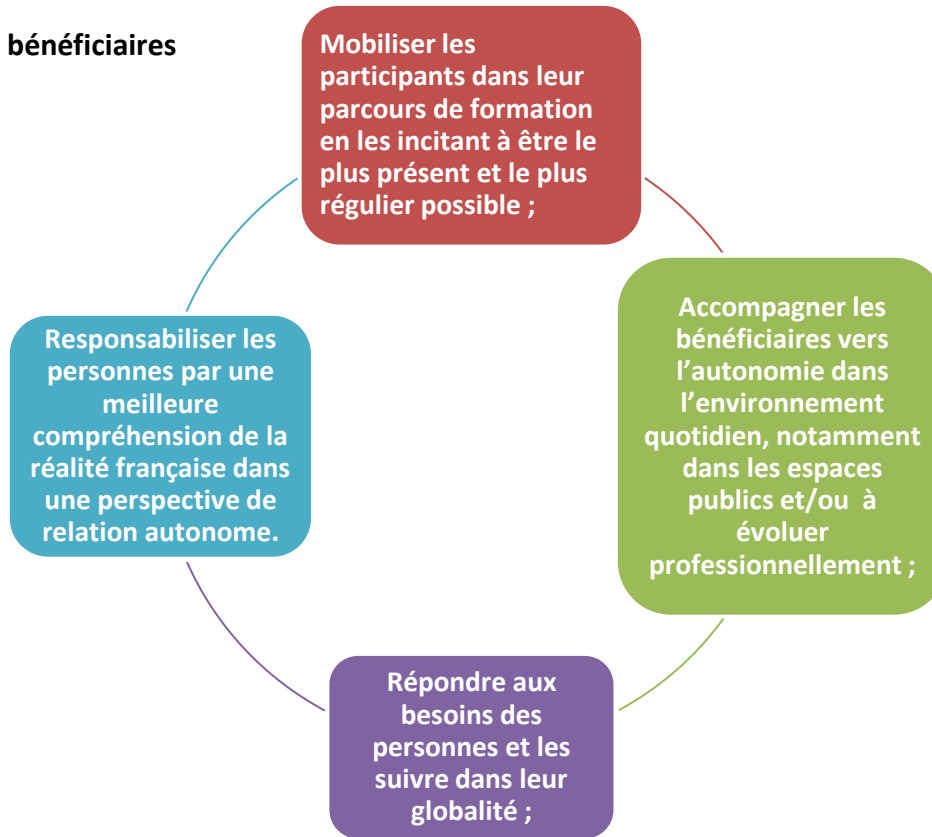
Depuis 1996, le contexte social, politique, culturel a beaucoup évolué. Face à des publics plus divers - et pour certains en situation de précarisation - le CAC doit continuer de démontrer ses capacités d'adaptation pour satisfaire des demandes nouvelles tout en fidélisant les « apprenants » habituels. Il s'agit aussi de faire face à la stagnation voire à la baisse des sources de financements publics et privés. Mais l'enjeu est aussi de continuer de faire preuve d'imagination, de rigueur de gestion et d'esprit de responsabilité et de dialogue pour fortifier les liens de confiance réciproques avec nos partenaires actuels et futurs.

En vingt ans le Centre Alpha Choisy a parcouru un long chemin dans un mouvement qui accompagne un environnement qui connaît de profondes mutations. Mais ses valeurs et son projet demeurent. Ils ont pour noms solidarité, laïcité et intégration.

Depuis septembre 2012, le Centre Alpha Choisy est labellisé « FLI, Français Langue d'Intégration ». Ce label est délivré aux organismes « dont l'offre et les services visent l'apprentissage de la langue et de la culture française pour des publics adultes migrants en vue d'un usage quotidien en France (...) Il permet de délivrer une attestation reconnue par l'administration française pour les procédures d'accès à la nationalité française et de résidence en France » (cf. Référentiel FLI®).

### 3. NOS MISSIONS

#### ① Le Cac pour les bénéficiaires



## Typologies

**815 personnes**

- **62.44% de femmes**
- **71 nationalités**

Lieu de vie

- 38.1% QP
- 34.5% Paris autre
- 27.4% Banlieues proches

Objectifs

- Recherche d'emploi : 33.7%
- Autonomie sociale : 27.1%
- Autonomie dans son travail actuel : 39.2%

Arrivée en France

- - de 5 ans : 55.1%
- Entre 5 et 10 ans : 21.6%
- + de 10 ans : 23.3%

Durée de scolarité

- - de 5 ans : 32%
- Entre 5 et 10 ans : 27%
- + de 10 ans : 41%

Age

- -25 ans : 12.8%
- 25-50 ans : 72.2%
- +50 ans : 15%

## Par objectifs

Autonomie sociale	Insertion professionnelle	Intégration
<ul style="list-style-type: none"><li>• <b>ASL 13ème</b><ul style="list-style-type: none"><li>•310 personnes</li><li>•2082 heures</li></ul></li><li>• <b>ASL 18ème</b><ul style="list-style-type: none"><li>•108 personnes</li><li>•980 heures</li></ul></li><li>• <b>Médiation</b><ul style="list-style-type: none"><li>• 443 personnes</li><li>•192 RDV individuels</li><li>•Médiation collective pour 337 personnes</li></ul></li><li>• <b>Santé</b><ul style="list-style-type: none"><li>•Environ 500 personnes</li><li>•14 visites /interventions</li></ul></li><li>• <b>RSA</b><ul style="list-style-type: none"><li>•70 personnes</li></ul></li></ul>	<ul style="list-style-type: none"><li>•<b>Salariés de la restauration</b><ul style="list-style-type: none"><li>•169 personnes</li><li>•1050 heures</li></ul></li><li>•<b>Jeunes primo-arrivants</b><ul style="list-style-type: none"><li>•28 personnes</li><li>•874 heures</li></ul></li><li>•<b>Groupe Insertion Professionnelle</b><ul style="list-style-type: none"><li>•15 personnes</li><li>•376 heures de cours et 480 heures d'entretien individuel</li><li>•2/3 de sorties positives</li></ul></li></ul>	<ul style="list-style-type: none"><li>• <b>ASL soir</b><ul style="list-style-type: none"><li>•144 personnes</li><li>•525 heures de cours</li></ul></li><li>• <b>Cours particuliers/Mini groupe</b><ul style="list-style-type: none"><li>•5 stagiaires salariés</li><li>•5 entreprises</li></ul></li><li>• <b>Formation FLI</b><ul style="list-style-type: none"><li>•41 personnes</li><li>•820 heures</li></ul></li><li>• <b>DILF/DEL F</b><ul style="list-style-type: none"><li>•103 personnes</li></ul></li></ul>

## ② Le Cac pour et avec les bénévoles

Les bénévoles sont la force vive du Centre Alpha Choisy. Instance dirigeante et acteurs du mouvement, ils et elles sont des collaborateurs à part entière, mobilisés dans les actions de manière régulière ou ponctuelle.

Ils sont formés à des savoir-faire en interne ou en externe et leurs tâches peuvent être très variées :

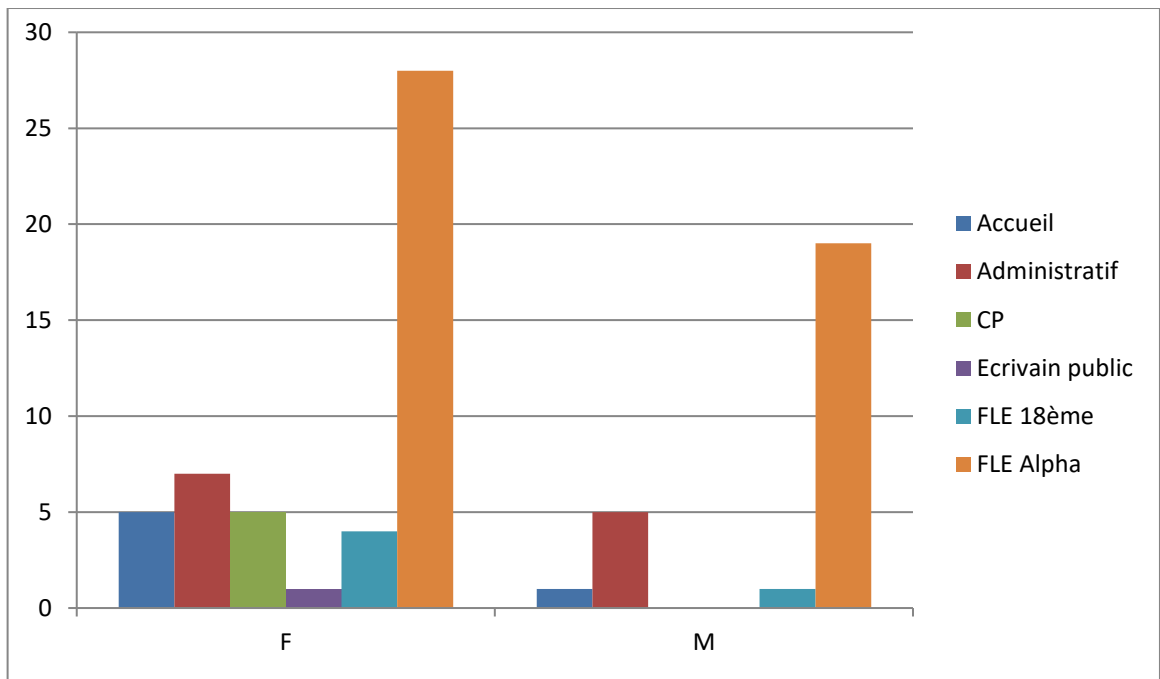
Formateurs sur les Ateliers sociolinguistiques et le Français pour les salariés de la restauration,

Médiateurs culturels,

Soutien logistique à l'organisation et à l'accueil,

Ecrivain public...

**65 bénévoles de 23 à 89 ans et actifs depuis 6 mois à 36 ans !**



## ⇒ Vie associative : détente et partage d'expérience

- Le forum des associations, organisé par la mairie du 13<sup>ème</sup> en septembre, a été l'occasion pour cinq bénévoles du Centre de présenter les diverses activités de l'association.
- Après le démarrage des ateliers, le pot de rentrée, en novembre, permet aux formateurs de se retrouver et de se détendre lors d'un moment festif, les repas d'anniversaire des bénévoles, organisés chaque trimestre, sont l'occasion de se rencontrer ou de se retrouver.
- La Newsletter est un rendez-vous trimestriel très apprécié, réalisée bénévolement par Bruno Keller et diffusée auprès des membres, elle revient sur les événements du Centre, informe les abonnés des activités, des actions à venir et propose une page « grand angle ».
- Outre les réunions pédagogiques de rentrée et de trimestre, deux formations ont eu lieu dans le cadre des financements de la DRDJSCS :
  - « *Apprendre autrement : le jeu comme support d'apprentissage* »
  - « *Comprendre la démarche d'évaluation de la Rentrée partagée* ».



### ③ Les financeurs

Remonter des besoins de terrain et entretenir le partenariat avec les bailleurs publics pour la co-construction de projets de formation.

Un échange permanent est maintenu entre le Cac et ses financeurs sur l'avancée et le suivi des projets.

Tous les bilans financiers et pédagogiques sont réalisés conjointement par les deux responsables.

La responsable administrative et du développement est quotidiennement en veille active sur les nouveaux modes de financement et à la recherche de nouveaux partenariats financiers.

### ④ Les partenaires

Développer des partenariats divers sur le territoire et coopérer avec ces autres acteurs de terrain.

Des associations locales avec lesquelles nous partageons des valeurs communes et qui apportent leurs compétences sous le signe de la complémentarité.

Leur mode d'intervention s'adapte en fonction des besoins sur les thèmes de la santé, des droits, de la culture, des services et contribuent à la richesse du contenu des formations et la garantie d'une continuité dans l'accompagnement des bénéficiaires.

## ⑤ Permanence linguistique

Deux animatrices accueillent et évaluent les nombreuses personnes en difficulté langagière qui se présentent quotidiennement dans plusieurs lieux partenaires du 13<sup>ème</sup> et 14<sup>ème</sup>.

La permanence s'est développée et organisée en 2016 afin de fluidifier les demandes et essayer de répondre le plus efficacement possible aux besoins des personnes.

## ⑦ Les entreprises

Aider les entreprises d'insertion ou locales à faire monter en compétences, voire à faire évoluer professionnellement leurs salariés. Des cours particuliers ou des mini-groupes sont mis en place en fonction des disponibilités des salariés. Les demandes concernent des profils très différents : depuis les personnes ne maîtrisant aucune langue écrite jusqu'à des salariés déjà à l'aise dans différentes langues. L'élaboration du plan de formation est réalisée par les responsables administrative et pédagogique en lien avec l'entreprise et les besoins des salariés.

## ⑥ Mutualisation

Mutualiser pour former et accueillir au mieux le public.

En 2016 :

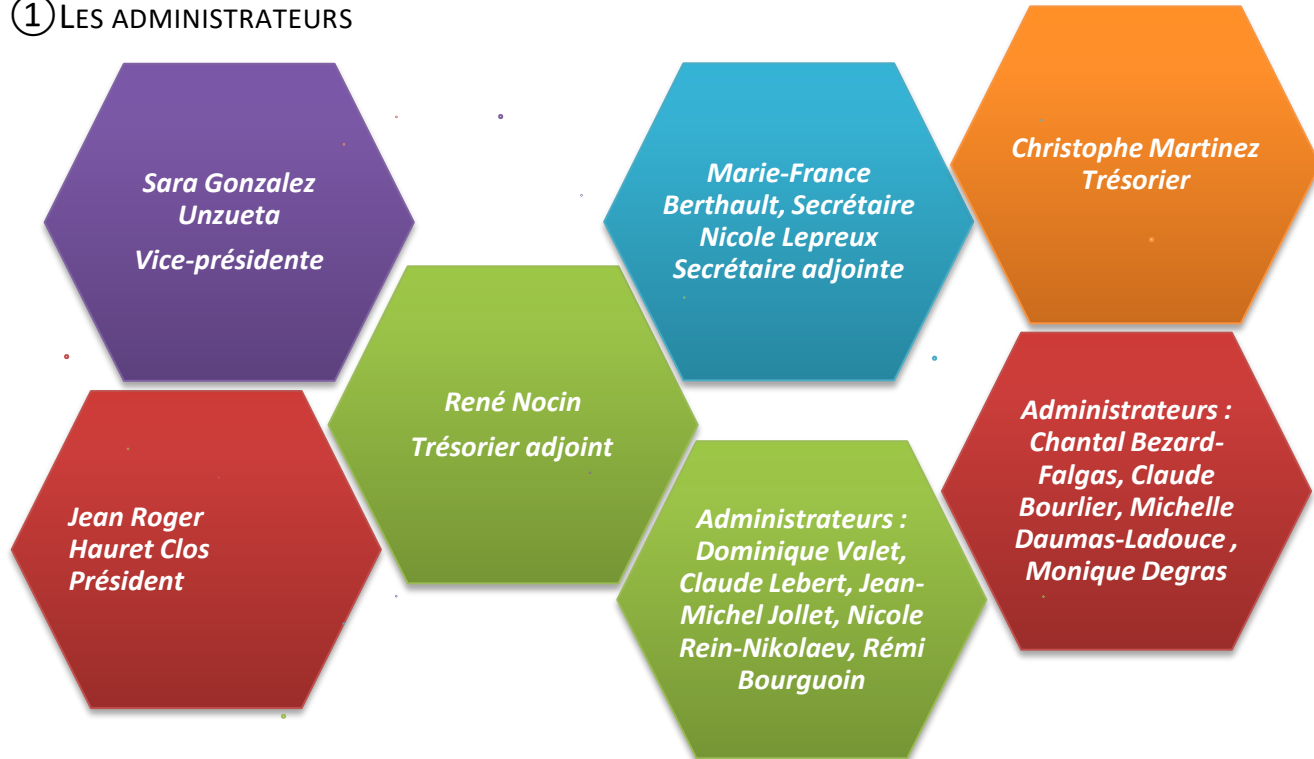
- préparation et inscriptions au DILF ;
- organisation d'une rentrée partagée dans le 13<sup>ème</sup> et dans le 18<sup>ème</sup> ;
- organisation de formations de bénévoles.

Cette année nous n'avons pas organisé de forum linguistique à destination notamment des travailleurs sociaux car les permanences d'évaluation s'étaient mise en place dans différents lieux du territoire.

Le Centre Alpha Choisy, porteur de cette coordination linguistique, participe aux réunions et est force de proposition pour la mise en place des actions.

## 4. ORGANISATION

### ① LES ADMINISTRATEURS



## ② LES SALARIES

**Olivia TABASTE**, CDI du 25/02/2008 au 16/11/2016 puis **Julie HEMERY**, CDI depuis le 10/11/2016

Responsable administrative et du développement,

**Aurélia PUJOL**

Responsable pédagogique, CDI depuis le 02/07/2012

**Karine THIERY**,

Formatrice référente, Adjointe responsable pédagogique

CDI depuis le 16/09/2013

**Fozia NASLA**, Médiatrice sociale CDI depuis le 03/11/2008

**Line TONG**, Médiatrice sociale CDI depuis le 01/09/2004

**Bertrand Mariaux**, Référent des ASL du 18<sup>ème</sup>, CDD du 01/10/2015, puis **Séverine ROBLIN** CDI depuis le 01/09/2016

**Dominique REVEST**, Conseillère en Insertion Professionnelle CDD du 18/01/2016 au 31/12/2016

**Jean-Baptiste Jeannot**, formateur, CDD Du 14/09/2015 au 17/11/2016

**Julia MIYAGI**, CDI depuis le 01/10/2015

**Magali TITUS**, CDI depuis le 09/05/2016

Animatrices de permanence linguistique,

**Assan TOUNKARA**, Agent de nettoyage CDI depuis 01/01/1996

## 5. NOS ACTIONS EN 2016

De l'autonomie sociale à l'insertion professionnelle à une intégration réussie

### ① Etre autonome dans la vie quotidienne

#### Ateliers de savoirs socio-linguistiques

- **ASL 13<sup>e</sup>** : 13 groupes - 11 niveaux - 21 bénévoles
- **ASL Soir** : 5 groupes- 5 niveaux- 10 bénévoles
- **ASL 18<sup>e</sup>** : 5 groupes - 5 niveaux - 1 coordinatrice - 5 bénévoles

#### Médiation

- Individuelle et/ou collective - 2 médiatrices sociales - 1 formatrice
- Ecrivain public
- Culturelle

#### RSA

- Public prioritaire
- Tous niveaux
- Orientés par un prescripteur ou demande spontanée

#### Santé

- Approche linguistique
- Visites de lieux de santé
- Interventions de professionnels

## Médiation

Musée de l'Immigration,  
Musée Carnavalet,  
Musée du Louvre , Orsay,  
le 104, BNF,  
Beaubourg,  
Jardin des Tuileries  
Médiathèque  
Melville et J. De Romilly

## ASL 13ème / Soir

Mairie du 13e  
La Poste des Olympiades  
Maison des Associations

## ASL 18ème

PIMMS,  
Traces de vie, Centre social CAF,  
Le Petit Ney,  
La Maison Bleue.

## RSA

Point d'accès aux droits, CIDFF

## Santé

Centres de santé, Atelier Santé Ville 13<sup>e</sup> et 18<sup>e</sup>. Emips-Adeca  
Association IPC, CPAM, Service propreté 13ème, WECF Santé

## ② Insertion professionnelle



Français à visée professionnelle pour les salariés de la restauration

- 5 groupes
- 4 niveaux
- tous corps du métier
- 11 bénévoles
- 4 salariées



Accompagnement vers l'insertion professionnelle à travers l'acquisition des compétences linguistiques

- 1 groupe
- Niveau >A1 du CECR
- 10 heures hebdo
- stage pratique de validation de projet professionnel
- 4 salariées



Jeunes Primo-arrivants : Un 1er pas vers l'insertion professionnelle

- 2 groupes
- Non lecteurs, non scripteurs, non communicants
- 23 heures hebdo au Cac (pas de participation de notre partenaire habituel, l'ARFOG LAFAYETTE, en 2016)



Bénéficiaires du RSA

- Tous niveaux
- En emploi précaire ou en recherche d'emploi
- Suivis individuels par les médiatrices sociales
- Evaluation et entrée en formation tout au long de l'année

**Français à visée  
professionnelle pour  
les salariés de la  
restauration**

- *Les ambassadeurs  
du Tri*
- *Pôle Emploi*
- *Point d'accès au  
droit*

**Accompagnement vers  
l'insertion  
professionnelle à  
travers l'acquisition des  
compétences  
linguistiques**

- Pôle Emploi
- Associations  
Intermédiaires
- Entreprises d'insertion
- PDAE

**Jeunes Primo-arrivants  
: Un 1er pas vers  
l'insertion  
professionnelle**

- ENS/CEFIL
- Avenir Jeunes
- Missions Locales de Paris

**Bénéficiaires du RSA**

- Pôle Emploi
- CAPI
- CCAS
- PLIE
- EI 13-5
- Pôle Social



## ③ Poursuivre son intégration

**Diplôme de la  
Langue Française  
(DILF-DELF)**

- 6 associations partenaires : Afif, Centre d'animation Daviel et Dunois, Femmes Initiatives, Germae, Fle et Compagnie.
- 1 salariée du CAC

**Attestation FLI  
pour la  
naturalisation**

- Mini groupes de 10 personnes
- 20 heures de formation obligatoires
- 3 salariées du CAC
- 1 entretien de pré-évaluation
- 1 évaluation finale individuelle

**Permanence  
Linguistique  
EIF-FEL**

- Evaluation individuelle
- Orientation et préconisation selon niveau
- Suivi de parcours
- 4 salariées du CAC

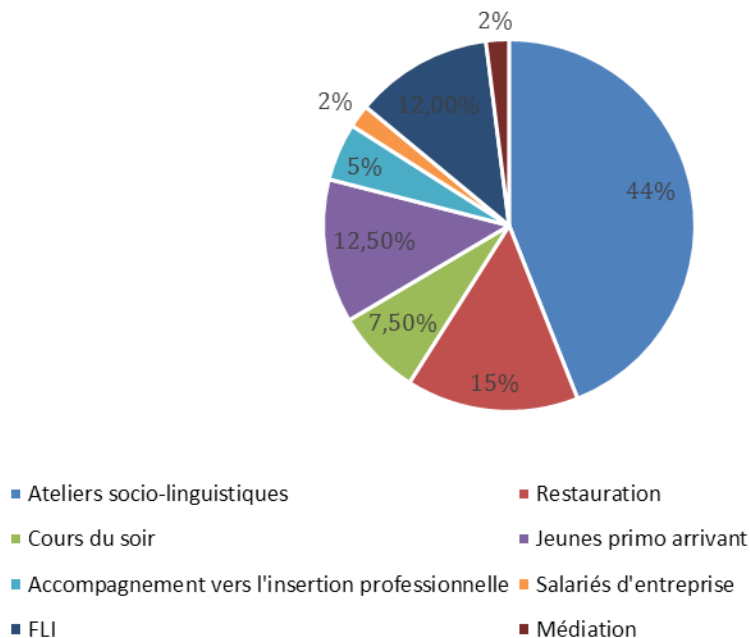
**Cours particuliers-  
Mini groupe**

- Prestations pour entreprises- horaires et programmes adaptés
- 5 bénévoles
- 3 salariées du CAC

## 6. POURCENTAGE DE L'ACTIVITE DU CAC

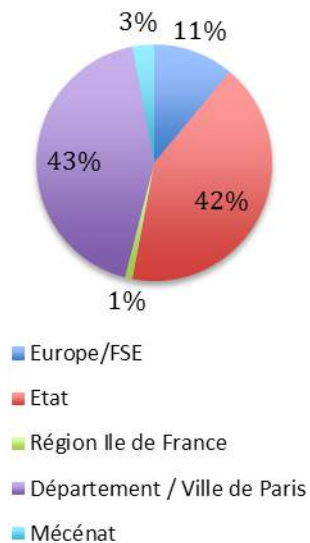
---

### Pourcentage de l'activité du CAC

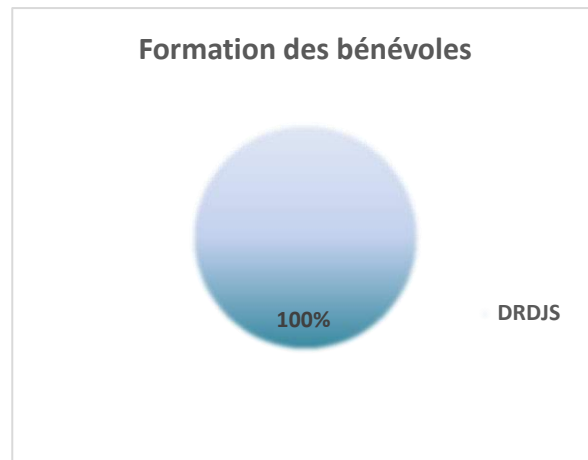


## 7. LES SOUTIENS FINANCIERS

### Répartitions par financeurs

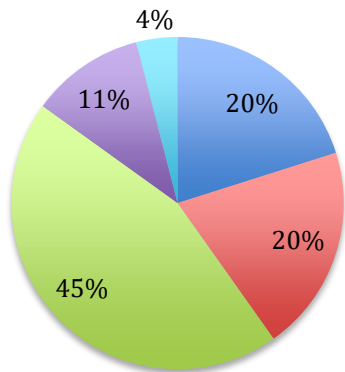


### Formation des bénévoles

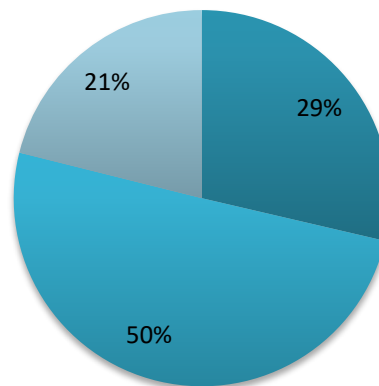


## ① Pour s'insérer professionnellement

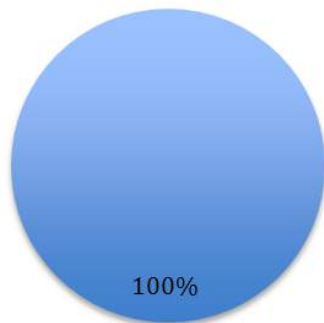
### Jeunes primo-arrivants : un 1er pas vers l'insertion socio-professionnelle



### Montée en compétences linguistiques des salariés de la restauration

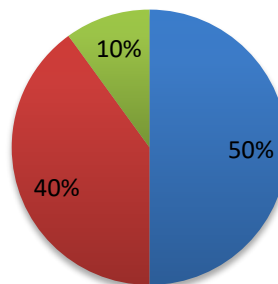


### Accompagnement des bénéficiaires du RSA



■ DASES

### Accompagnement vers l'insertion professionnelle à travers l'acquisition de compétences linguistiques



■ FSE

■ Ville / DAE

■ Institut Randstad

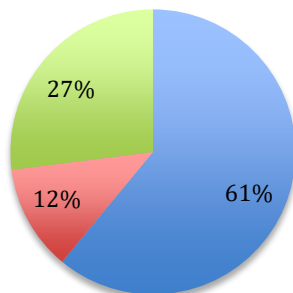
## ② Pour être autonome

### Ateliers de savoirs socio-linguistiques

■ Préfecture de Paris

■ DASES

■ Préfecture de Paris  
- Poste Adulte  
Relais

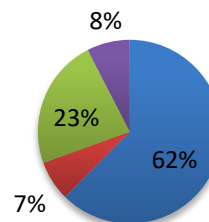


### Médiation sociale

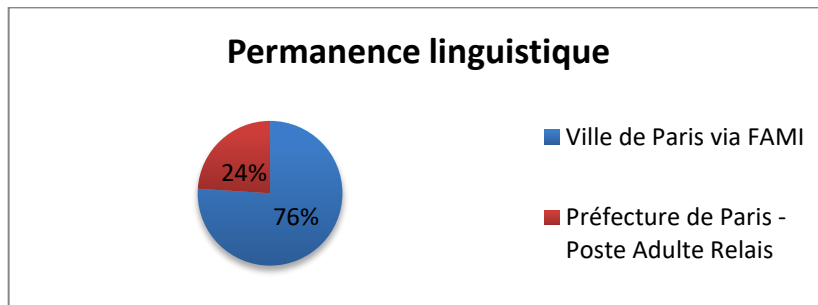
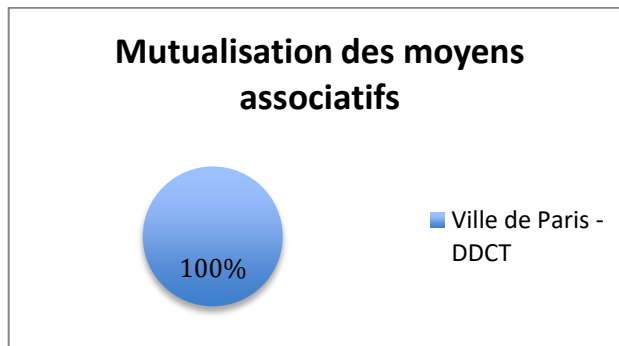
■ Préfecture de Paris

■ DASES

■ DDCT



### ③ Pour poursuivre son intégration



## 8. BILAN QUALITATIF

Les 3 grands objectifs, insertion professionnelle, insertion sociale et intégration répondent donc aux attentes fortes exprimées par les personnes en recherche de cours de français.

En 2016, lors de la **Rentrée Partagée** organisée dans le 13<sup>ème</sup> en septembre (cf. « Mutualisation »), **370 personnes** ont été évaluées pour une inscription dans l'une des **6 associations partenaires**. Pour cela, les bénévoles et les salariés ont été mobilisés pendant trois semaines avant la rentrée d'octobre. 288 personnes ont ainsi pu bénéficier d'une première inscription dans les groupes du CAC.

Dans le 18<sup>ème</sup>, 167 personnes se sont présentées pendant la période d'évaluation. 62 personnes ont été inscrites dans les ateliers du Centre Alpha Choisy. 82 personnes ont été accueillies dans les associations partenaires.

Environ 200 stagiaires ayant déjà effectué au moins une année de formation, se réinscrivent pour poursuivre leurs apprentissages, démontrant ainsi leur motivation et leur attachement à notre association mais aussi leur confiance en la qualité de nos formations.

Nous proposons 23 groupes correspondant à cinq niveaux différents et qui s'échelonnent du niveau infra A1.1 au niveau B1 et ce, pour 2 profils linguistiques, scolarisés dans son pays (FLE) et non scolarisés (ALPHA).

Les groupes sont répartis le matin, l'après-midi, le soir ou sur les horaires spécifiques des salariés de la restauration (15h30-17h30), permettant toujours de **proposer une grande flexibilité** aux stagiaires.

Les cours du soir, non financés jusque-là, étaient maintenus puisqu'ils répondent à une forte demande des habitants du quartier.

En 2016, nous avons obtenu pour la première fois une subvention de la Préfecture de Paris sur les



mêmes crédits que ceux finançant nos ateliers socio linguistiques en journée.

Ces trois heures hebdomadaires sont souvent la seule occasion d'entendre et **de pratiquer la langue française** pour ces salariés majoritairement employés par des compatriotes.

Avec un taux d'abandon de 25 % pour des raisons de problématiques sociales et/ou professionnelles, l'assiduité reste élevée. Elle demande cependant à l'équipe de gérer de nombreux changements de groupe en fonction des périodes d'emploi ou non (CDD, Travail temporaire, période d'essai sans suite, changement d'emploi, modification d'horaires...), des plannings de garde d'enfant etc. Malgré toutes ces embûches, 70% des apprenants sont passés à un niveau supérieur et restent très motivés.

### ***L'Insertion professionnelle à travers l'acquisition des compétences linguistiques***

...à travers un cours collectif de français axé sur le monde du travail et d'un accompagnement

individuel en insertion professionnelle hebdomadaire de minimum une heure, cette action a permis à 10 personnes, dont 8 femmes, d'accéder à un emploi ou une formation.

La durée de 43 semaines est un élément d'une extrême importance pour donner aux participants le temps nécessaire pour assimiler les connaissances et les mettre en pratique dans la réalisation de leur projet professionnel.

### ***Jeunes Primo-arrivants : un 1<sup>er</sup> pas vers l'insertion professionnelle,***

Public spécifique, non ou peu scolarisé (non lecteur, non scripteur) et non francophone, il nécessite des formations spécifiques participant au parcours d'insertion professionnelle et ce en amont des dispositifs de droits communs.

Cette année, 2 groupes ont participé à une formation linguistique complétée par une première approche transversale du monde professionnel autour de 5 axes principaux : l'apprentissage de la langue orale, les compétences de base, la formation civique et l'élaboration d'un projet

professionnel renforcé par un travail sur les outils de Technique de Recherche d'Emploi.

Les objectifs sont de permettre à ces primo-arrivants d'acquérir des bases en français d'abord à l'oral puis à l'écrit afin d'entrer par la suite sur des dispositifs de formation adaptés mais également de pouvoir répondre aux besoins d'insertion professionnelle et sociale d'une personne qui arrive en France (Langue et savoir-être) afin de réussir son intégration.

Il faut souligner que cette année nous n'avons pas pu mener de pair cette formation avec notre partenaire habituel, l'association ARFOG-LAFAYETTE. Un nouveau partenariat a été mis en place avec l'association Extramuros (création et fabrication d'objets à partir de matériaux de récupération) pour la découverte du monde du travail.

A la fin de la formation, le formateur et les missions locales référentes proposent une suite de parcours aux Jeunes selon leurs acquis et en cohérence avec leur projet.

### ***Mutualisation des moyens associatifs***

Le travail mutualisé autour de la Rentrée Partagée, le passage du DILF/DELF et la formation des bénévoles perdure et permet le renforcement des liens avec les partenaires.

En septembre, **l'inscription des nouveaux stagiaires** a nécessité 3 semaines de travail intensif et de grandes amplitudes horaires afin de s'adapter au mieux aux contraintes des candidats. L'organisation de ce moment incontournable demande un temps important de préparation, de coordination et de mutualisation.

Les bénévoles et les salariés se sont mobilisés dans une belle cohérence pour recevoir et orienter au mieux le public.

La forme et le contenu du test retravaillés chaque année permet aux bénévoles très investis sur cette période de participer à la bonne passation du test.

Les inscriptions à **l'examen des DILF et DELF**, centralisées par le Centre Alpha Choisy, rencontrent toujours un beau succès puisque 94% des candidats ont obtenu leur diplôme. Le passage et l'obtention de ce diplôme permet au public

d'être acteur de son intégration mais aussi de rendre son insertion professionnelle crédible face à un employeur ou à l'entrée en formation.

Toutes ces actions requièrent des savoir-faire pour favoriser l'implication des personnes accueillies. **La formation des bénévoles**, interne ou externe, est donc primordiale pour continuer à proposer des formations de qualité aux stagiaires fréquentant le Centre Alpha Choisy.

### ***Médiations***

La médiation sociale collective est un moment incontournable dans l'apprentissage de la langue. Elle permet de mieux connaître le fonctionnement de la société d'accueil. Elle est organisée pour permettre à la population accueillie d'aborder des thèmes en relation avec les réalités françaises et d'améliorer leurs connaissances des institutions et leur logique de fonctionnement. Cette année, les séances ont porté essentiellement sur le thème de la santé sous différents angles : les lieux

ressources, la prévention et le dépistage, le système de santé, le parcours de soin coordonné, ateliers « Ma maison Ma santé ».

Les juristes du CIDFF sont intervenus au sujet des droits des étrangers, les discriminations et une sensibilisation au droit du travail.

Ces thèmes ont été abordés auprès des groupes dont le niveau le permettait. La participation (337 personnes) et l'intérêt des stagiaires prouvent l'importance de ces séances.

Les entretiens **individuels** de **médiation sociale** menés par les médiatrices sociale, adultes-relais, et l'écrivain public permettent de régler des problèmes de tout ordre rencontrés par les stagiaires. La majorité des 192 demandes se concentre essentiellement autour de démarches administratives auprès d'organismes tels que Pôle emploi, la préfecture de police, la Caf ou personnelles auprès de professionnels tels que les avocats, les médecins mais aussi pour des problèmes de santé, de logement, de famille et de relation avec l'école. La présence des médiatrices sociales à temps plein permet d'intervenir à

différents niveaux, de recueillir et de répondre au mieux aux demandes individuelles : accueil physique et téléphonique, suivi des absences, mais aussi de manière informelle, fournir quotidiennement de nombreuses informations, orienter vers des partenaires, organismes ou services compétents (point d'accès aux droits, centres médicaux sociaux...).

Elles interviennent également dans chaque groupe lors de la remise du carnet du stagiaire, à l'aide d'exemples concrets, en apportant des explications et en débattant des questions de droits et de devoirs, pour rappeler le respect des règlements et de la vie collective par les stagiaires et les actions et obligations auxquelles s'engage le Centre Alpha Choisy. Toutes ces actions, qu'elles soient individuelles ou collectives, s'inscrivent dans une approche de responsabilisation des personnes et dans une perspective de relation autonome.

Même si le Centre Alpha Choisy organise depuis sa création des sorties pédagogiques dans des lieux d'art et de culture, la **médiation culturelle** est facilitée par la mise en réseau d'établissements

culturels qui ont décidé de se concerter pour faire venir des visiteurs « peu familiers des institutions culturelles ». Grâce à plusieurs bénévoles qui suivent les séances de découverte proposées aux « associations du champ social », le Centre Alpha Choisy peut ainsi faire découvrir au public, dans des conditions d'accueil et tarifaires exceptionnelles, des lieux incontournables de la culture française.

La liste des établissements partenaires étant très diversifiée, de nouvelles perspectives s'offrent maintenant aux organisateurs de ces ateliers pédagogiques hors les murs.

C'est pourquoi et afin que le public s'empare de ces lieux et les intègre dans son apprentissage, Chantal Bezard-Falgas, est spécialisée dans ce domaine grâce aux formations dispensées par le Champ Social auprès des bénévoles. Elle prend en charge les groupes pour monter un véritable projet autour des visites culturelles : préparation en amont, visites et retour d'expérience des stagiaires sont intégrés aux cours.

## **Prestations**

Les cours particuliers pour **les entreprises** sont mis en œuvre en lien direct avec les besoins du salarié et de l'entreprise. Celui-ci est d'abord évalué au niveau linguistique et questionné sur son emploi et/ou son projet de pérennisation ou d'évolution professionnelle. La majorité des personnes ont un niveau V bis ou VI. En 2016, Les prestations, toutes personnalisées, ont été réalisées au Centre pour 5 cours en individuel et un mini-groupe pour l'entreprise d'insertion ARES.

Les demandes d'**attestation de niveau B1 à l'oral** exigée lors de la demande de naturalisation ont concerné 5 groupes d'environ 10 personnes. La formation obligatoire de 20 heures proposée sur 3 jours à temps complet, permet de revenir sur des notions importantes telles que les symboles et les valeurs de la République française et les droits et devoirs des citoyens.

100% des candidats ont obtenu leur attestation à l'issue d'un examen individuel, uniquement à l'oral, de 30 minutes.

## **Permanence linguistique**

La permanence linguistique est **née d'un constat partagé**, aussi bien par les acteurs de la formation linguistique que par les prescripteurs, d'un besoin de mieux organiser sur le territoire l'accueil des candidats à l'apprentissage du français en cours d'année, en dehors des temps forts d'inscription tels que la Rentrée partagée.

Ce dispositif de **Permanence d'accueil, d'évaluation et d'orientation** des publics a été imaginé, pour permettre d'évaluer les niveaux et besoins des personnes, de constituer une liste d'attente complète et de les orienter dans la mesure du possible, en fonction des places disponibles.

En octobre 2015, une première animatrice de permanence a été chargée de ces tâches au Centre Alpha Choisy et avec les partenaires de la coordination linguistique du 13<sup>ème</sup>.

A partir de 2016, ce projet de permanence linguistique, initié au départ par notre association

et les partenaires du 13<sup>ème</sup> arrondissement, a intégré un projet expérimental plus global à l'échelle parisienne : celui du **Réseau EIF-FEL (Evaluation Information Formation – Français en Liens)**, piloté par la Mairie de Paris et financé notamment par les fonds européens du FAMI.

Dans le cadre de ce projet, le Centre Alpha Choisy est donc porteur depuis mai 2016 d'un Pôle Sud de permanences d'accueil, d'évaluation et d'orientation des candidats à l'apprentissage du français. Ce projet a donné lieu à l'embauche d'une animatrice de permanence de plus .

Ce dispositif s'est installé dans 7 lieux clés du 13<sup>ème</sup> et du 14<sup>ème</sup> arrondissements fréquentés par les publics ciblés : les Pôle emploi Daviel (13<sup>ème</sup>) et Jean Moulin (14<sup>ème</sup>), les Missions Locales Soleil (13<sup>ème</sup>) et Avenir (14<sup>ème</sup>), la Marie du 13<sup>ème</sup>, le Pôle Social du 13<sup>ème</sup> et le Centre Social Maurice Noguès du 14<sup>ème</sup>.

Sur l'année 2016, ce sont au total plus de 534 personnes qui ont pu être évaluées et orientées vers des formations adaptées à leur niveau et leur projet. Un lien important s'est tissé avec les partenaires des structures accueillant les

permanences. En effet, l'implication des référents de ces structures (conseiller pôle emploi ou mission locale, travailleur social....) contribue au bon fonctionnement des permanences et surtout assure pour le public accueilli une cohérence dans les suites de parcours préconisées lors des évaluations.

Le projet du réseau EIF-FEL intègre également un aspect développement/renforcement des outils (d'évaluation et d'orientation), un partenariat avec Réseau-alpha (notamment pour la mise à jour des places disponibles), de la qualification d'acteurs (formation des prescripteurs, des bénévoles et salariés des associations faisant de la formation linguistique).



## Remerciements à nos partenaires financiers

Direction de l'Attractivité Economique,  
Fonds Asile, Migration et Intégration (via  
Ville de Paris),  
Institut Randstad,  
Fondation Notre-Dame,  
Fondation SNCF  
Fonds Social Européen,  
Réserve parlementaire,  
Préfecture de Paris,  
Ville de Paris,  
Direction de l'Action Sociale, de l'Enfance  
et de la Santé,  
DRDJSCS,  
Agence pour la Cohésion Sociale et  
l'Egalité des chances,  
Direction de la Démocratie, des Citoyens  
et des Territoires- Poste Adulte Relais et  
Mission Intégration,  
Agence Régionale de Santé.

## Remerciements à nos partenaires De terrain

EDL 13ème et 18ème,  
Centre de santé Edison et 18ème,  
Atelier Santé Ville 13e et 18e,  
Emips-Adeca, Association IPC,  
CPAM, WECF Santé, Service  
propreté 13ème,  
Mairie du 13e,  
La Poste des Olympiades,  
PIMMS,  
Traces de vie, Le Petit Ney,  
Musée de l'Immigration, Musée  
Cernuschi, Musée du Louvre, Orsay,  
le 104, BNF, Beaubourg,  
Médiathèques Melville et J. De  
Romilly, Association Extramuros,  
Point d'accès aux droits, CIDFF,  
Culture sur Cour,

Pôles Emploi parisiens,  
CCAS,  
Avenir Jeunes,  
Missions Locales de Paris,  
Coallia,  
Pôle Emploi,  
CAPI,  
PLIE,  
EI 13-5,  
AlphaB, Cefil,  
ENS, ARES, Centre social CAF  
Belliard, La Maison Bleue,  
Maison des associations 13<sup>ème</sup>,  
les partenaires de la Rentrée  
Partagée 13 et 18.

