

Brigitte : l'au revoir au Centre



Ce fut à mille lieues d'une cérémonie de départ à la retraite. Aux antipodes des discours compassés. Des phrases convenues sur les « bons et loyaux services » et « le repos bien mérité ». Du personnel convoqué pour écouter, en lorgnant le bout de ses chaussures, les interminables rappels de carrière. Brigitte Jouselin méritait bien mieux que tout cela : une vraie fête, une franche rigolade, une totale décon...

Et pour une fête, son pot de départ à la retraite en fut une. Et réussie. Il y eut de vraies perruques pour de fausses blondes. Un pastiche en chanson de « Nous sommes deux sœurs jumelles » interprété à l'aide d'un prompteur improvisé. Et un autre de « femme libérée » de Cookie Dingler sur ces paroles : « *Tu es blonde platine et naturelle ; dans ton bureau, on sait, c'est universel ; tu perds ton stylo et hurle au complot ; tu cries sur l'ordi-*

-nateur et dit des gros mots. Ne nous laisse pas tomber, on est si fragiles. Être une femme adorée tu sais c'est pas si facile ». Il y eut aussi une démonstration de Tai chi par les bénévoles et les salariés du Centre qui a en dû en convaincre plus d'un que cette discipline n'est pas de tout repos. Il y eut encore le texte de Brigitte, si bien troussé sur le thème « j'aurais pu être ... » et qu'elle lut avec un talent certain de comédienne. Il y eut surtout cette bonne humeur qui émane de Brigitte et qu'elle a su répandre dans les couloirs et bureaux du Centre.

On se plaît à imaginer Brigitte dans sa thébaïde du Pas de Calais avec des projets de longues marches en compagnie de Daniel et un voyage à Lisbonne qu'elle va enfin pouvoir réaliser. Alors Brigitte, toute l'équipe du Centre te souhaite bon vent.

Repères

Les vœux du Cac. Bon, d'accord, on est un peu en retard mais ce n'est pas une raison pour ne pas présenter nos meilleurs vœux pour l'année 2014 à toute l'équipe de bénévoles et de salariées du Centre. Que 2014 soit pour eux et pour le Centre une grande et heureuse année.

Vacances de février.

Rappelons que les cours du Cac s'arrêteront le vendredi 21 février au soir et reprendront le lundi 3 mars au matin. Pour les vacances de Pâques, les cours seront suspendus du 18 avril au soir au 28 avril au matin.

Et toujours des stagiaires...

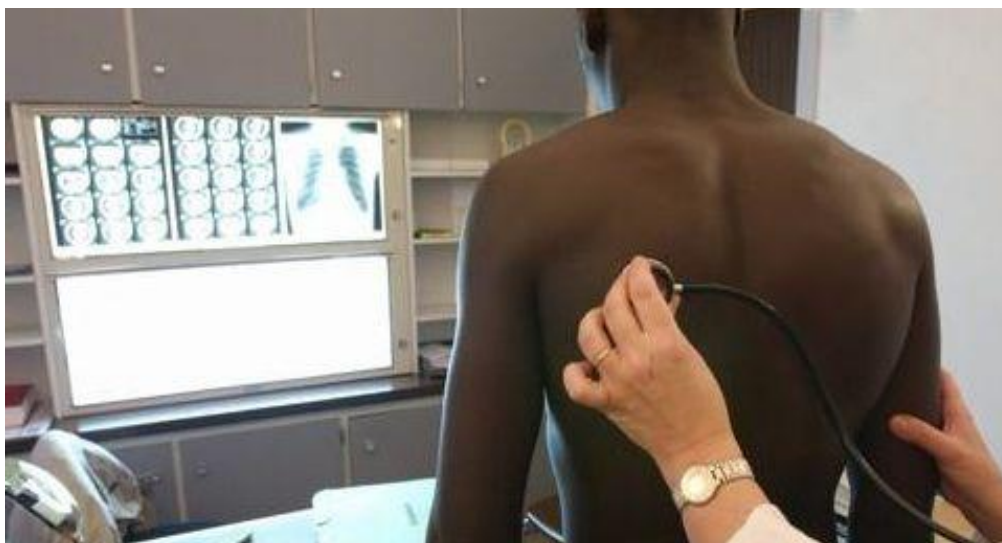
Plus de 180 stagiaires sont encore en liste d'attente. Il s'agit de personnes qui se sont présentées au Centre après les inscriptions de septembre ou qui viennent d'arriver en France. Certaines d'entre elles ont déjà été admises dans les groupes où il reste de la place.

Des lauriers pour le Centre.

Le Centre alpha Choisy a reçu pour la troisième année consécutive le prix de la Fondation SnCF pour son action en faveur des jeunes. Par ailleurs, cette fondation, financée à hauteur de 2000 € en 2013 les actions du Centre pour les groupes de jeunes 16-25 ans.

Et, dans le cadre de son « mécénat de compétence », la SnCF a détaché auprès du Centre, à la fin 2013, un de ses salariés pour aider à la mise en place de notre nouveau site internet.

Santé : le bon bilan 2013



Poursuivant ses actions dans le domaine de la santé, le Centre a organisé tout au long de l'année 2013 des sorties ou des interventions consacrées à ce thème. Avec un double objectif : servir, bien sûr, de support pédagogique pour les formations linguistiques mais aussi - et surtout - sensibiliser les stagiaires à la nécessité de la prévention, au dépistage des cancers, aux problèmes de santé au travail et leur permettre de mieux connaître les structures sanitaires et l'assurance maladie.

Ces actions ont concerné l'an dernier 163 personnes. Outre les réunions d'information sur les bilans de santé gratuits dont les stagiaires peuvent bénéficier auprès du centre IPC, 2013 aura été marqué par de nombreuses interventions sur la couverture santé des migrants, sur les dépistages des cancers colorectaux et des cancers du sein, sur le diabète et sur les violences faites aux femmes. A noter aussi l'intérêt suscité auprès des stagiaires par les visites du centre de santé Edison. Ces sorties sur le terrain semblent davantage répondre à leurs attentes que les interventions traditionnelles lors des cours.

Insertion : de beaux succès

Souvent méconnue parce qu'elle concerne un nombre limité de stagiaires, l'action du Centre consacrée à l'insertion professionnelle correspond cependant parfaitement aux objectifs de l'association : faciliter l'intégration des migrants. Ainsi, pendant toute l'année 2013, les stagiaires ont reçu une formation en « français langue d'intégration » (9 heures par semaine) et ont bénéficié d'un suivi individuel (une heure par semaine). Un suivi qui a permis à ces personnes, souvent désorientées dans la société française et se trouvant dans des situations personnelles délicates, de remettre le pied à l'étrier, de mieux se débrouiller dans le maquis des droits et des devoirs de la société et, in fine, de retrouver - ou de trouver - un travail ou une formation qualifiante.

En 2013, ces formations ont débouché sur quelques beaux succès. Ainsi, un stagiaire d'origine cambodgienne a pu s'inscrire en master de commerce international, une Argentine en MBA « marketing et communication », un Sri-lankais va suivre, grâce au « congé individuel de formation », une formation de technicien en maintenance informatique et un Turc va commencer un Cap d'électricien. Le Centre espère pouvoir poursuivre ce programme d'insertion professionnelle en 2014.

Repères

La Poste : des stagiaires affranchis. L'achat d'un timbre ou le maniement des automates n'a (presque) plus de secret pour eux. Trois groupes de stagiaires (le groupe des jeunes 16-25 ans, un groupe de Fle A1 et un autre de Fle A1.1) se sont rendus en décembre à la poste de la rue Simone Weil. Des visites qui, outre leur intérêt pratique pour les stagiaires, peuvent constituer un excellent support pédagogique.

Bienvenue aux nouveaux.

De nouveaux bénévoles viennent de rejoindre le Centre. Il s'agit de Gérard Lièvreumont (formation à la bureautique), d'Agnès Verrier (qui assure le soir avec Maryse Simon des cours de Fle <A1.1) et de Samuel Silbermann qui a pris en charge le nouveau groupe de « pédagogie adaptée » pour les migrants seniors.

Nouvel an chinois.

N'oubliez pas de souhaiter le **31 janvier** une bonne année à vos stagiaires d'origine chinoise ou vietnamienne. C'est en effet ce jour-là qu'ils entrent dans l'année du cheval. Le grand défilé traditionnel aura lieu dans le 13^{ème} le dimanche après-midi **9 février**. Il y aura également un défilé le même jour à Belleville et un autre le **2 février** dans le 3^{ème}. Et toute la semaine ne ratez pas les spectaculaires « danses du lion » devant les commerces asiatiques du 13^{ème}. Avec un objectif pour le lion : attraper la salade qui dissimule la fameuse « enveloppe rouge » (*yāsuì qián*).

De l'Assemblée à Cernuschi...



Les sorties culturelles organisées par le Centre n'ont pas simplement une visée récréative ou conviviale. Elles permettent surtout aux stagiaires d'avoir une ouverture sur la société, sur la culture de leur pays d'accueil. A ce titre elles contribuent, fut-ce modestement, à leur intégration.

En 2013, le Centre a multiplié ces sorties : 156 stagiaires y ont participé, sans compter ceux qui ont visité la Poste (voir la rubrique « Repères »). L'an passé aura été marqué par deux nouveautés qui sont venues s'ajouter aux visites du Louvre, du musée d'Orsay, de la Cité de l'immigration et aux promenades sur la Seine. D'abord, la visite de l'Assemblée nationale pour le groupe de Fle B1 de 15h30. Pour Christophe Martinez - qui accompagnait cette sortie avec Catherine Coursaget -, cette initiative a été couronnée de succès. Les stagiaires qui ont visité le salon Delacroix, la célèbre salle des Quatre-Colonnes, la bibliothèque et bien sûr l'hémicycle où ils ont posé sous le perchoir (photo) étaient ravis de se retrouver dans un lieu de pouvoir, sous les ors et les stucs de la République.

Même si certaines explications ont pu leur échapper, ils ont retenu l'essentiel : qui sont les députés et quel est leur rôle. « *Ils ont aussi compris, ajoute Christophe Martinez, que ce bâtiment n'a pas été construit à l'origine pour les députés et que la Révolution a été un processus compliqué* ».

Ensuite, la seconde nouveauté de 2013, fut la visite du musée Cernuschi consacré à l'art asiatique. Pour les groupes d'alpha A1 du 18^è et A1.1 qui ont participé à cette sortie (accompagnés de Marie-France Lasgi, 18^{ème}, Chantal Bézard-Falgas et Bernadette Clédât), et qui sont essentiellement d'origine africaine, ce fut là un premier contact avec une civilisation et une culture à mille lieues de la leur. Sans doute beaucoup a échappé à ces stagiaires, mais ils étaient néanmoins contents de se retrouver dans un lieu aussi étrange et mystérieux pour eux, impressionnés notamment qu'ils furent par le monumental bronze japonais de Bouddha. Même si - fossé culturel oblige - certains demandèrent « *Bouddha qui est-ce ? Un Dieu ?* ».

Repères

Accueil : appel à candidatures. Parce que c'est le premier contact du public avec le Centre, parce qu'il recueille tous les messages écrits ou téléphoniques, parce qu'il oriente les stagiaires vers la bonne classe ou vers le bon interlocuteur, l'accueil joue un rôle essentiel. Il est actuellement assuré par Line Tong et Fouzia Nasla et par trois bénévoles : Dominique Valet, Danièle Généaux et Sabine Mohamedaly. Le Centre cherche actuellement un bénévole pour renforcer cette équipe. Manifestez-vous auprès d'Aurélia.

Attestations Fli. Les formations de trois jours suivies d'une évaluation et de la délivrance d'une attestation de niveau B1 à l'oral se poursuivent à un rythme soutenu. Il y a ainsi eu deux sessions Fli (français langue d'intégration) en janvier et d'autres sont prévues en février et mars. Ces formations sont désormais assurées par Ana Llodra et Karine Thiery. Rappelons que l'attestation de niveau B1 à l'oral est nécessaire pour les étrangers souhaitant obtenir la nationalité française.

Les visiteurs du site. Le nouveau site internet du Centre www.centrealphachoisys.com commence à rencontrer un certain succès. Pour le seul mois d'octobre 348 internautes l'ont visité avec une durée moyenne de quatre minutes. Cela a déjà permis d'enregistrer quelques candidatures de bénévoles. Et ce n'est qu'un début.

Coup d'oeil sur ... la santé des migrants

Années 70-80 : des travailleurs en bonne forme...

Particulièrement difficile à évaluer, la santé des immigrants a cependant fait l'objet de nombreuses études, dont une intéressante revue de la littérature de l'Institut de veille sanitaire datant de janvier 2012 et dont est extraite la plupart des chiffres publiés ici. Premier élément mis en évidence : dans les années 1970-1980 l'état de santé des migrants mesuré selon le taux de mortalité, l'état de santé perçue et la prévalence de certaines maladies chroniques est meilleur que celui des Français nés en France. Un paradoxe qui n'est qu'apparent : les migrants d'alors viennent en France pour y travailler, après une sélection ou une auto-sélection et leurs habitudes de vie, notamment alimentaires, sont meilleures que celles des Français. Cette situation relativement favorable ne concernait cependant pas les femmes qui rejoignaient ces travailleurs migrants dans le cadre du regroupement familial.



Années 2000 : une dégradation constante

Depuis les années 1980, l'état de santé des migrants s'est inexorablement dégradé. Ainsi « la comparaison de l'état de santé des Français à celui des étrangers à l'aide de l'enquête santé protection sociale conduite en 2000-20002 montre que quel que soit l'âge et le sexe, l'état de santé des étrangers est plus altéré que celui de l'ensemble des Français en terme de santé subjective et de déclaration de maladie chronique », note Caroline Bréchet (Université Paris-Dauphine) dans une étude publiée par l'Institut de veille sanitaire. La prévalence du Vih, de l'hépatite B, de la tuberculose et du diabète chez les migrants suffisent à illustrer cet état de santé précaire, variable selon les pays d'origine, et dont les causes sont multiples : situation sociale dégradée en terme de revenus et d'emploi, plus grande précarité, difficultés d'accès aux soins pour des raisons financières, moindre accès aux complémentaires santé, mauvaise connaissance du système de santé français aggravée par une maîtrise imparfaite de la langue.

Vih, hépatite, tuberculose, diabète : la bande des quatre

Les migrants sont particulièrement frappés par quatre graves pathologies : l'infection au Vih, la tuberculose, l'hépatite B et le diabète. Les chiffres, à cet égard, sont éloquentes. En 2009, les cas de séropositivité au VIH découverts chez les migrants représentaient 48% de l'ensemble des cas découverts en France. Ce pourcentage est de 50% pour la tuberculose. Et pour l'hépatite B, les personnes nouvellement prises en charge en 2008-2009 étaient à 74% des migrants. Enfin, alors que 7% de l'ensemble de la population âgée de 45 ans et plus souffrent de diabète, ce pourcentage est de 14% chez les femmes originaires du Maghreb.

La couverture santé

Le prochain numéro de la Newsletter du Cac fera le point sur la couverture santé des migrants (Aide médicale d'Etat, CMU, recours aux ONG, aide à la complémentaire santé etc).

Cancer du col

Le risque de ne jamais avoir bénéficié d'un frottis du col de l'utérus est deux fois plus élevé chez les femmes d'origine étrangère.

Périnatalité : plus de décès maternels et plus de prématurés

La mortalité maternelle (pourcentage de décès pour 100.000 naissances vivantes) est globalement plus élevée chez les femmes étrangères que chez les Françaises. Mais ce phénomène concerne surtout les femmes originaires de pays subsahariens. Ce taux était en 2007 de 8 décès pour 100.000 naissances chez les Françaises et de 21 décès chez les femmes subsahariennes. Une inégalité qui se retrouve également pour les taux de prématurité.